

คู่มือสำหรับประชาชน: การขอใบอนุญาตจำหน่ายสินค้าในที่หรือทางสาธารณะ  
หน่วยงานที่รับผิดชอบ: เทศบาลตำบลจักราช อำเภอจักราช จังหวัดนครราชสีมา  
กระทรวง : กระทรวงมหาดไทย

---

1. ชื่อกระบวนการ: การขอใบอนุญาตจำหน่ายสินค้าในที่หรือทางสาธารณะ
2. หน่วยงานเจ้าของกระบวนการ : เทศบาลตำบลจักราช อำเภอจักราช จังหวัดนครราชสีมา
3. ประเภทของงานบริการ: กระบวนการบริการที่ให้บริการในส่วนภูมิภาคและส่วนท้องถิ่น  
(กระบวนการบริการที่เบ็ดเสร็จในหน่วยเดียว)
4. หมวดยุทธศาสตร์ของงานบริการ: อนุญาต/ออกใบอนุญาต/รับรอง
5. กฎหมายที่ให้อำนาจการอนุญาต หรือที่เกี่ยวข้อง:
  1. พระราชบัญญัติการสาธารณสุข พ.ศ. 2535
  2. เทศบัญญัติเทศบาลตำบลจักราช เรื่อง การจำหน่ายสินค้าในที่หรือทางสาธารณะ พ.ศ. 2549
6. ระดับผลกระทบ: บริการทั่วไป
7. พื้นที่ให้บริการ: ท้องถิ่น
8. กฎหมายข้อบังคับ/ข้อตกลงที่กำหนดระยะเวลา พระราชบัญญัติการสาธารณสุข พ.ศ. 2535  
ระยะเวลาที่กำหนดตามกฎหมาย / ข้อกำหนด ฯลฯ 30 วัน
9. ข้อมูลสถิติ  
จำนวนเฉลี่ยต่อเดือน 0  
จำนวนคำขอที่มากที่สุด 0  
จำนวนคำขอที่น้อยที่สุด 0
10. ชื่ออ้างอิงของคู่มือประชาชน [สำเนาคู่มือประชาชน] การขอใบอนุญาตจำหน่ายสินค้าในที่หรือทาง  
สาธารณะ 21/05/2558 09:27
11. ช่องทางการให้บริการ  
สถานที่ให้บริการ - กองสาธารณสุขและสิ่งแวดล้อม เทศบาลตำบลจักราช  
- ติดต่อด้วยตนเอง ณ หน่วยงาน  
ระยะเวลาเปิดให้บริการวันจันทร์- วันศุกร์(ยกเว้นวันหยุดที่ทางราชการกำหนด)เวลา08.30-16.30 น.  
โทรศัพท์ 0 4439 9382 , 0 4439 9382 ต่อ 16 โทรสาร 0 4439 9383
12. หลักเกณฑ์ วิธีการ เงื่อนไข (ถ้ามี) ในการยื่นคำขอ และในการพิจารณาอนุญาต
  1. หลักเกณฑ์ วิธีการ  
ผู้ใดประสงค์ขอใบอนุญาตจำหน่ายสินค้าในที่หรือทางสาธารณะ (ตามเขตประกาศควบคุมการจำหน่าย  
สินค้าในที่หรือทางสาธารณะในลักษณะใดลักษณะหนึ่งที่เจ้าพนักงานท้องถิ่นกำหนดด้วยความเห็นชอบของเจ้า  
พนักงานจราจร) ต้องยื่นขออนุญาตต่อเจ้าพนักงานท้องถิ่นหรือพนักงานเจ้าหน้าที่ที่รับผิดชอบ โดยยื่นคำขอ  
ตามแบบฟอร์มที่กฎหมายกำหนด พร้อมทั้งเอกสารประกอบการขออนุญาตตามข้อกำหนดของท้องถิ่น ณ กอง  
สาธารณสุขและสิ่งแวดล้อม
  2. เงื่อนไขในการยื่นคำขอ (ตามที่ระบุไว้ในข้อกำหนดของท้องถิ่น)
    - (1) ผู้ประกอบการต้องยื่นเอกสารที่ถูกต้องและครบถ้วน
    - (2) สภาพสุขลักษณะของสถานประกอบการต้องถูกต้องตามหลักเกณฑ์ (ตามข้อกำหนดของท้องถิ่น)
    - (3) ตามหลักเกณฑ์ วิธีการ และเงื่อนไขการขอและการออกใบอนุญาต และตามแบบที่ราชการส่วน  
ท้องถิ่นกำหนดไว้ในข้อกำหนดของท้องถิ่น

### 13. ขั้นตอน ระยะเวลา และส่วนงานที่รับผิดชอบ

ที่	ประเภท ขั้นตอน	รายละเอียดของขั้นตอนการบริการ	ระยะเวลา	ส่วนงาน/หน่วยงาน ที่รับผิดชอบ	หมายเหตุ
1)	การตรวจสอบ เอกสาร	ผู้ขอรับใบอนุญาตยื่นคำขอรับ ใบอนุญาตจำหน่ายสินค้าในที่หรือ ทางสาธารณะ พร้อมหลักฐานที่ ท้องถิ่นกำหนด	15 นาที	งานธุรการ กองสาธารณสุข ฯ	
2)	การตรวจสอบ เอกสาร	เจ้าหน้าที่ตรวจสอบความถูกต้อง ของคำขอ และความครบถ้วนของ เอกสารหลักฐานทันที <i>กรณีไม่ถูกต้อง/ครบถ้วน</i> เจ้าหน้าที่แจ้งต่อผู้ยื่นคำขอให้แก้ไข/ เพิ่มเติมเพื่อดำเนินการ หากไม่ สามารถดำเนินการได้ในขณะนั้น ให้ จัดทำบันทึกความบกพร่องและ รายการเอกสารหรือหลักฐานยื่น เพิ่มเติมภายในระยะเวลาที่กำหนด โดยให้เจ้าหน้าที่และผู้ยื่นคำขอลง นามไว้ในบันทึกนั้นด้วย	1 ชั่วโมง	งานสุขาภิบาล และอนามัย สิ่งแวดล้อม กองสาธารณสุข ฯ	หากผู้ขอใบอนุญาตไม่ แก้ไขคำขอหรือไม่ส่ง เอกสารเพิ่มเติมให้ ครบถ้วน ตามที่กำหนด ในแบบบันทึกความ บกพร่องให้เจ้าหน้าที่ ส่งคืนคำขอและเอกสาร พร้อมแจ้งเป็นหนังสือถึง เหตุแห่งการคืนด้วย และแจ้งสิทธิในการ อุทธรณ์ (อุทธรณ์ตาม พ.ร.บ. วิธีปฏิบัติราชการ ทางปกครอง พ.ศ. 2539)
3)	การพิจารณา	เจ้าหน้าที่ตรวจด้านสุขลักษณะ <i>กรณีถูกต้องตามหลักเกณฑ์ด้าน</i> สุขลักษณะ เสนอพิจารณาออก ใบอนุญาต <i>กรณีไม่ถูกต้องตามหลักเกณฑ์</i> ด้านสุขลักษณะ แนะนำให้ปรับปรุง แก้ไขด้านสุขลักษณะ	20 วัน	งานสุขาภิบาล และอนามัย สิ่งแวดล้อม กองสาธารณสุข ฯ	กฎหมายกำหนดภายใน 30 วัน นับแต่วันที่ เอกสารถูกต้องและ ครบถ้วน (ตาม พ.ร.บ. การสาธารณสุข พ.ศ. 2535 มาตรา 56 และ พ.ร.บ. วิธีปฏิบัติราชการ ทางปกครอง (ฉบับที่ 2) พ.ศ. 2557)
4)	การแจ้งผล การพิจารณา	การแจ้งคำสั่งออกใบอนุญาต/ คำสั่งไม่อนุญาต 1. กรณีอนุญาต มีหนังสือแจ้งการอนุญาตแก่ ผู้ขออนุญาตทราบเพื่อมารับ ใบอนุญาตภายในระยะเวลาที่ท้องถิ่น กำหนด หากพ้นกำหนดถือว่าไม่ ประสงค์จะรับใบอนุญาต เว้นแต่จะมี เหตุหรือข้อแก้ตัวอันสมควร 2. กรณีไม่อนุญาต แจ้งคำสั่งไม่ออกใบอนุญาต	8 วัน	งานสุขาภิบาล และอนามัย สิ่งแวดล้อม กองสาธารณสุข ฯ	ในกรณีที่เจ้าพนักงาน ท้องถิ่น ไม่อาจออก ใบอนุญาตหรือยังไม่อาจ มีคำสั่งไม่อนุญาตได้ ภายใน 30 วัน นับแต่ วันที่เอกสารถูกต้องและ ครบถ้วน ให้แจ้งการ ขยายเวลาให้ผู้ขอ อนุญาตทราบทุก 7 วัน จนกว่าจะพิจารณาแล้ว เสร็จ พร้อมสำเนาแจ้ง

ที่	ประเภท ขั้นตอน	รายละเอียดของขั้นตอนการบริการ	ระยะเวลา	ส่วนงาน/หน่วยงาน ที่รับผิดชอบ	หมายเหตุ
		จำหน่ายสินค้าในที่หรือทางสาธารณะ แก่ผู้ขออนุญาตทราบ พร้อมแจ้งสิทธิ ในการอุทธรณ์			สำนัก ก.พ.ร. ทราบ)
5)	-	ชำระค่าธรรมเนียม (กรณีมีคำสั่ง อนุญาต) ผู้ขออนุญาตมาชำระ ค่าธรรมเนียมตามอัตราและ ระยะเวลาที่ท้องถิ่นกำหนด พร้อมรับใบอนุญาต	1 วัน	งานสุขาภิบาล และอนามัย สิ่งแวดล้อม กองสาธารณสุข ฯ	กรณีไม่ชำระตาม ระยะเวลาที่กำหนด จะต้องเสียค่าปรับ เพิ่มขึ้นอีกร้อยละ 20 ของจำนวนเงินที่ค้าง ชำระ)

ระยะเวลาดำเนินการรวม 15 - 30 วัน

14. งานบริการนี้ ผ่านการดำเนินการลดขั้นตอน และระยะเวลาปฏิบัติราชการมาแล้ว  
ยังไม่ผ่านการดำเนินการลดขั้นตอน

15. รายการเอกสารหลักฐานประกอบการยื่นคำขอ

15.1) เอกสารยืนยันตัวตนที่ออกโดยหน่วยงานภาครัฐ (พร้อมระบุจำนวนเอกสารที่ต้องมายื่น)

ที่	รายการเอกสาร ยืนยันตัวตน	หน่วยงานภาครัฐ ผู้ออกเอกสาร	จำนวนเอกสาร ฉบับจริง	จำนวนเอกสาร สำเนา	หน่วยนับ เอกสาร	หมายเหตุ
1)	บัตรประจำตัว ประชาชน	-	0	1	ฉบับ	-
2)	สำเนาทะเบียนบ้าน	-	0	1	ฉบับ	-

15.2) เอกสารอื่น ๆ สำหรับยื่นเพิ่มเติม (พร้อมระบุจำนวนเอกสารที่ต้องมายื่น)

ที่	รายการเอกสาร ยื่นเพิ่มเติม	หน่วยงานภาครัฐ ผู้ออกเอกสาร	จำนวนเอกสาร ฉบับจริง	จำนวนเอกสาร สำเนา	หน่วยนับ เอกสาร	หมายเหตุ
1)	ใบรับรองแพทย์ของ ผู้ขอรับใบอนุญาต และผู้ช่วยจำหน่าย อาหาร หรือเอกสาร หลักฐานที่แสดงว่า ผ่านการอบรม หลักสูตรสุขาภิบาล อาหาร (กรณี จำหน่ายสินค้า ประเภทอาหาร)	-	1	0	ฉบับ	(เอกสารและ หลักฐานอื่นๆ ตามที่ราชการ ส่วนท้องถิ่น กำหนด)
2)	แผนที่สังเขปแสดง ที่ตั้งจำหน่ายสินค้า (กรณีเช่าไม่ต้องมี แผนที่)	-	1	0	ฉบับ	( เอกสารและ หลักฐานอื่นๆ ตามที่ราชการ ส่วนท้องถิ่น กำหนด)

## 16. ค่าธรรมเนียม

อัตราค่าธรรมเนียมใบอนุญาตจำหน่ายสินค้าในที่หรือทางสาธารณะ

(ก) จำหน่ายโดยลักษณะวิธีการจัดวางสินค้าในที่หนึ่งที่ได้โดยปกติ ฉบับละไม่เกิน 500 บาทต่อปี

(ข) จำหน่ายโดยลักษณะการขาย ฉบับละไม่เกิน 50 บาทต่อปี

(ตามเทศบัญญัติเทศบาลตำบลจักราช เรื่อง การจำหน่ายสินค้าในที่หรือทางสาธารณะ พ.ศ.2549)

## 17. ช่องทางการร้องเรียน

- 1) กองสาธารณสุขและสิ่งแวดล้อม เทศบาลตำบลจักราช เลขที่ 999 หมู่ที่ 4 ตำบลจักราช  
อำเภอจักราช จังหวัดนครราชสีมา 30230/โทรศัพท์ 0 4439 9382 , 0 4439 9382 ต่อ 16  
โทรสาร โทรสาร 0 4439 9383
- 2) **ช่องทางการร้องเรียน** ศูนย์บริการประชาชน สำนักปลัดสำนักนายกรัฐมนตรี  
**หมายเหตุ** ( เลขที่ 1 ถ.พิษณุโลก เขตดุสิต กทม. 10300 / สายด่วน 1111 / [www.1111.go.th](http://www.1111.go.th) / ตู้ ปณ.1111  
เลขที่ 1 ถ.พิษณุโลก เขตดุสิต กทม. 10300)

## 18. ตัวอย่างแบบฟอร์ม

- 1) แบบคำขอรับใบอนุญาต/ต่ออายุใบอนุญาต  
(เอกสาร/แบบฟอร์ม ให้เป็นไปตามข้อกำหนดของถิ่น)
- 2) แบบ นส.3/1 หนังสือแจ้งความบกพร่องและรายการเอกสารหรือหลักฐานที่ต้องนำมายื่นเพิ่มเติม ตามมาตรา 8 แห่งพระราชบัญญัติการอำนวยความสะดวกในการพิจารณาอนุญาตของทางราชการ พ.ศ. 2558 ซึ่งต้องจัดทำหนังสือแจ้งภายในวันที่มายื่นคำขอใบอนุญาตหรือขอต่อใบอนุญาต

แบบคำขอรับใบอนุญาต/ต่ออายุใบอนุญาต

ประกอบกิจการ .....

คำขอเลขที่ ...../.....  (เจ้าหน้าที่กรอก)
---

เขียนที่ .....

วันที่ ..... เดือน.....พ.ศ.....

1. ข้าพเจ้า .....อายุ..... ปี สัญชาติ .....

โดย.....ผู้มีอำนาจลงนามแทนนิติบุคคล

ปรากฏตาม.....

อยู่บ้านเลขที่ ..... หมู่ที่ ..... ตรอก/ซอย ..... ถนน .....

แขวง/ตำบล ..... เขต/อำเภอ ..... เทศบาล/อบต. ....

จังหวัด ..... หมายเลขโทรศัพท์ .....

2. พร้อมคำขอนี้ ข้าพเจ้าได้แนบเอกสารหลักฐานต่างๆ มาด้วยแล้วดังนี้

- สำเนาบัตรประจำตัว ..... (ประชาชน/ข้าราชการ/พนักงานรัฐวิสาหกิจ)
  - สำเนาใบอนุญาตตามกฎหมายว่าด้วยควบคุมอาคาร หนังสือให้ความเห็นชอบการประเมินผลกระทบสิ่งแวดล้อม หรือใบอนุญาตตามกฎหมายอื่นที่จำเป็น
  - ใบมอบอำนาจ (ในกรณีที่มีการมอบอำนาจ)
  - สำเนาหนังสือรับรองการจดทะเบียนเป็นนิติบุคคล
  - หลักฐานที่แสดงการเป็นผู้มีอำนาจลงนามแทนนิติบุคคล
  - เอกสารหลักฐานอื่นๆ ตามที่ราชการส่วนท้องถิ่นประกาศกำหนด คือ
- 1) .....
- 2) .....

ขอรับรองว่าข้อความในคำขอนี้เป็นความจริงทุกประการ

(ลงชื่อ) ..... ผู้ขออนุญาต  
( ..... )

**ส่วนของเจ้าหน้าที่**  
**ใบรับคำขอรับใบอนุญาต/ต่ออายุใบอนุญาต**

เลขที่ ..... ได้รับเรื่องเมื่อวันที่ ..... เดือน ..... พ.ศ. ....

ตรวจสอบแล้ว เอกสารหลักฐาน

ครบ

ไม่ครบ

1) .....

2).....

3) .....

(ลงชื่อ) .....

(.....)

ตำแหน่ง .....

---

**ส่วนของผู้ขอรับใบอนุญาต**  
**ใบรับคำขอรับใบอนุญาต/ต่ออายุใบอนุญาต**

เลขที่ ..... ได้รับเรื่องเมื่อวันที่ ..... เดือน ..... พ.ศ. ....

ตรวจสอบแล้ว เอกสารหลักฐาน

ครบ

ไม่ครบ

1) .....

2).....

3) .....

(ลงชื่อ) .....

(.....)

ตำแหน่ง .....

หนังสือแจ้งความบกพร่องและรายการเอกสารหรือหลักฐานที่ต้องมายื่นเพิ่มเติม  
ตามมาตรา 8 แห่งพระราชบัญญัติการอำนวยความสะดวกในการพิจารณาอนุญาตของทางราชการ พ.ศ. 2558  
ซึ่งต้องจัดทำหนังสือแจ้งภายในวันที่ยื่นคำขอใบอนุญาตหรือขอต่อใบอนุญาต



(แบบ นส.3/1)

ที่...../.....

สำนักงาน.....

วันที่.....เดือน.....พ.ศ. ....

เรื่อง ขอแก้ไขความไม่ถูกต้องหรือไม่สมบูรณ์ของคำขอรับใบอนุญาต/คำขอต่ออายุใบอนุญาต ส่งเอกสารหรือหลักฐาน  
เพิ่มเติม

เรียน .....

ตามที่ท่านได้ยื่นคำขอรับใบอนุญาตต่อเจ้าพนักงานท้องถิ่นเพื่อประกอบกิจการ.....

.....เมื่อวันที่.....นี้

เจ้าพนักงานท้องถิ่นได้ตรวจคำขอของท่านแล้วพบว่าคำขอไม่ถูกต้องหรือไม่สมบูรณ์ดังนี้

- 1) .....
- 2) .....
- 3) .....
- 4) .....
- 5) .....

จึงขอแจ้งให้ท่านทราบเพื่อดำเนินการแก้ไขให้ถูกต้องหรือสมบูรณ์ และส่งเอกสารหรือหลักฐานเพิ่มเติม  
ภายใน ..... วันนับแต่วันที่ได้อ่านนามรับทราบในบันทึกข้อความนี้ หากท่านไม่ดำเนินการแก้ไขคำขอหรือส่งเอกสารหรือ  
หลักฐานเพิ่มเติมให้ครบถ้วนภายในเวลาดังกล่าว จะถือว่าท่านไม่ประสงค์ที่จะให้เจ้าหน้าที่ดำเนินการตามคำขอต่อไปและ  
จะส่งคืนคำขอพร้อมเอกสารหรือหลักฐานให้แก่ท่าน

จึงเรียนมาเพื่อทราบและดำเนินการต่อไปด้วย

(ลงชื่อ).....รับทราบ  
(.....)

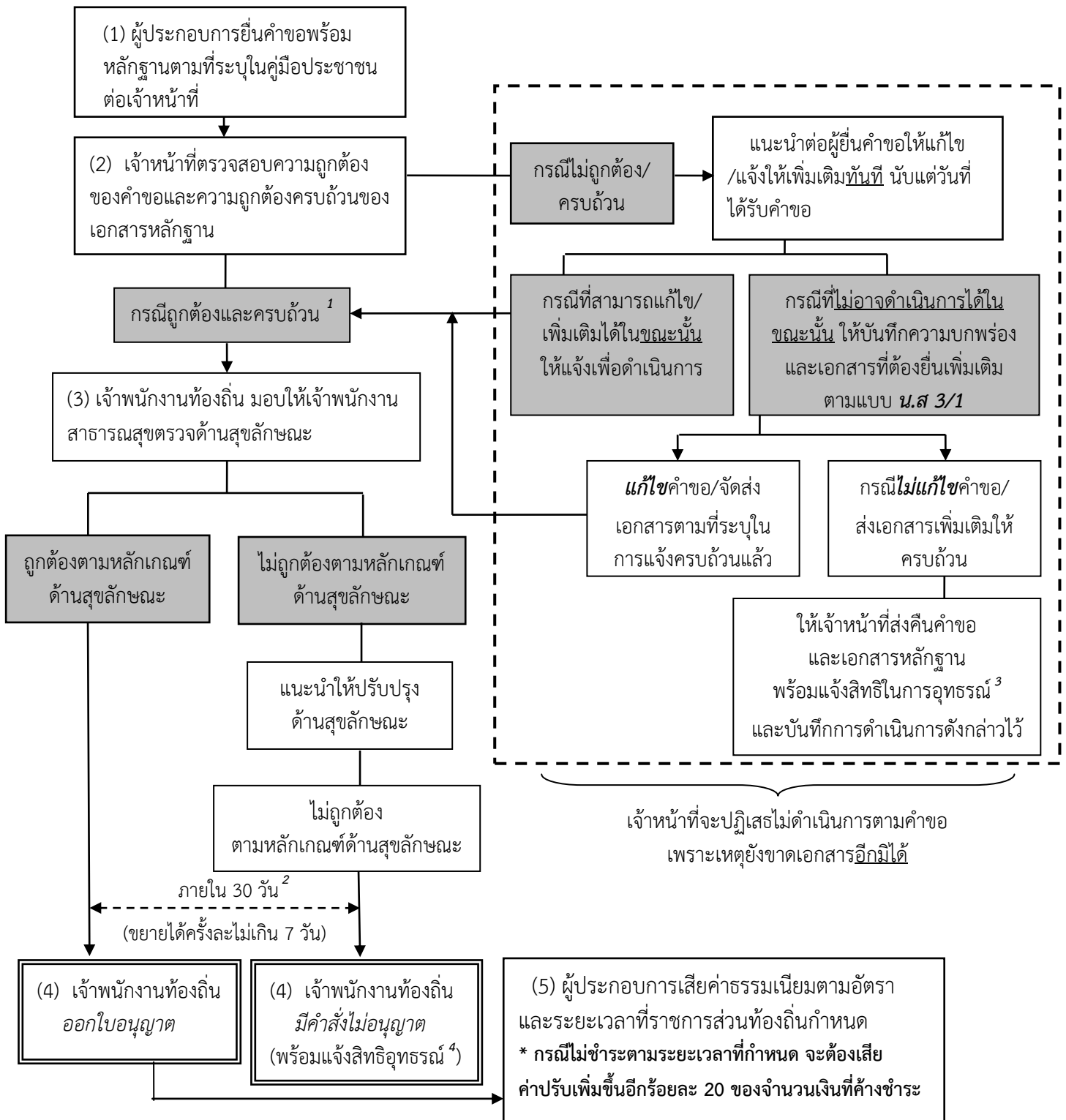
ผู้ยื่นคำขอใบอนุญาต/คำขอต่ออายุใบอนุญาต  
วันที่.....เดือน.....พ.ศ. ....

(ลงชื่อ).....รับทราบ  
(.....)

ตำแหน่ง.....  
เจ้าหน้าที่ผู้ซึ่งได้รับมอบหมายจากเจ้าพนักงานท้องถิ่น

19. หมายเหตุ :

แผนภูมิ แสดงขั้นตอนการยื่นขอใบอนุญาต



<sup>1</sup> หมายถึง คำขอถูกต้องและเอกสารครบถ้วนตามที่ระบุไว้ในคู่มือประชาชน

<sup>2</sup> หมายถึง เจ้าพนักงานท้องถิ่นต้องดำเนินการให้แล้วเสร็จภายใน 30 วันนับแต่วันที่ได้รับคำขอถูกต้องและครบถ้วนตามที่ระบุไว้ในคู่มือประชาชน

หากมีเหตุไม่อาจออกใบอนุญาตได้ให้ขยายเวลาได้ครั้งละไม่เกิน 7 วัน จนพิจารณาแล้วเสร็จ ตาม พ.ร.บ. การอำนวยความสะดวกในการพิจารณาอนุญาตของทางราชการ พ.ศ. 2558

<sup>3</sup> หมายถึง ผู้นั้นมีสิทธิอุทธรณ์คำสั่งคืนคำขอต่อเจ้าพนักงานท้องถิ่นผู้ออกคำสั่ง ภายใน 15 วัน นับแต่วันที่รับทราบคำสั่ง ตามกฎหมายว่าด้วยวิธีปฏิบัติราชการทางปกครอง

<sup>4</sup> หมายถึง ผู้นั้นมีสิทธิอุทธรณ์คำสั่งไม่ออกใบอนุญาตหรือไม่อนุญาตให้ต่ออายุใบอนุญาตต่อรัฐมนตรีว่าการกระทรวงสาธารณสุข ภายใน 30 วัน นับแต่วันรับทราบคำสั่ง ตามกฎหมายว่าด้วยการสาธารณสุข